



คู่มือการปฏิบัติงาน

กลุ่มส่งเสริมการจัดการศึกษา



นายเริงฤทธิ์ คำหมุ่
ผู้อำนวยการกลุ่มส่งเสริมการจัดการศึกษา

คู่มือปฏิบัติงาน



นายเริงฤทธิ์ คำหมู่

นักวิชาการศึกษา ชำนาญการ

รักษาการผู้อำนวยการกลุ่มส่งเสริมการจัดการศึกษา

กลุ่มส่งเสริมการจัดการศึกษา

สำนักงานเขตพื้นที่การศึกษาประถมศึกษาเลย เขต ๓

คู่มือการปฏิบัติงาน

นายเริงฤทธิ์ คำหมู่ ตำแหน่ง นักวิชาการศึกษาชำนาญการ กลุ่ม ส่งเสริมการจัดการศึกษา
สำนักงานเขตพื้นที่การศึกษาประถมศึกษาเลย เขต ๓ สำนักงานคณะกรรมการการศึกษาขั้นพื้นฐาน

ประสบการณ์ในการปฏิบัติงาน

ที่	การปฏิบัติหน้าที่พิเศษ/หัวหน้างาน/กรรมการ/วิทยากร	หน่วยงาน
๑	ปฏิบัติหน้าที่ผู้อำนวยการกลุ่มส่งเสริมการจัดการศึกษา สำนักงานเขตพื้นที่การศึกษาประถมศึกษาเลย เขต ๓ คำสั่งเลขที่ ๓๓๕/๒๕๖๓ สั่ง ณ วันที่ ๒ ตุลาคม ๒๕๖๓	สพป.เลย เขต ๓
๒	เป็นผู้ทรงคุณวุฒิในคณะกรรมการลูกเสือจังหวัดเลย สั่ง ณ วันที่ ๓๐ ธันวาคม ๒๕๖๓	จังหวัดเลย
๓	เป็นคณะกรรมการเฝ้าระวังปัญหายาเสพติดในพื้นที่จังหวัดเลย ตามคำสั่งศูนย์อำนวยการป้องกันและปราบปรามยาเสพติดจังหวัดเลย ที่ ๘๒/๒๕๖๑ สั่ง ณ วันที่ ๖ สิงหาคม ๒๕๖๑	จังหวัดเลย
๔	เป็นเจ้าหน้าที่ของรัฐให้ปฏิบัติหน้าที่พนักงานเจ้าหน้าที่ส่งเสริมความประพฤตินักเรียนและนักศึกษา ในเขตพื้นที่จังหวัดเลย ตามคำสั่งจังหวัดเลย ที่ ๕๒๓๗/๒๕๖๐ สั่ง ณ วันที่ ๗ กันยายน ๒๕๖๐	จังหวัดเลย
๕	ได้รับการแต่งตั้งให้เป็นเจ้าหน้าที่ลูกเสือในตำแหน่ง ผู้ช่วยผู้ตรวจการลูกเสือสังกัดสำนักงานลูกเสือแห่งชาติ สั่ง ณ วันที่ ๑๖ มีนาคม ๒๕๕๘	สำนักงานลูกเสือ แห่งชาติ
๖	เป็นผู้สำเร็จการฝึกอบรมผู้บังคับบัญชาลูกเสือ ระดับผู้นำ ชั้นความรู้ชั้นสูง มีสิทธิประดับเครื่องหมายวูดแบดจ์ ๒ ท่อน ออกให้ ณ วันที่ ๑๖ มีนาคม ๒๕๕๔	สำนักงานลูกเสือ แห่งชาติ
๗	เป็นผู้ทรงคุณวุฒิ ในคณะกรรมการลูกเสือจังหวัดเลย สั่ง ณ วันที่ ๓๐ ธันวาคม ๒๕๖๓	สำนักงานลูกเสือ แห่งชาติ
๘	ประกาศนียบัตร ของคณะลูกเสือแห่งชาติ เข้ารับการฝึกอบรมผู้บังคับบัญชาลูกเสือระดับผู้นำ ชั้นความรู้ชั้นสูง รุ่นที่ ๔๖๐ ออกให้ ณ วันที่ ๔ กันยายน ๒๕๕๓	สำนักงานลูกเสือ แห่งชาติ

หน้าที่ ความรับผิดชอบ

ชื่อ นายเริงฤทธิ์ คำหมู่ ตำแหน่ง นักวิชาการศึกษา ชำนาญการ
 กลุ่ม ส่งเสริมการจัดการศึกษา สำนักงานเขตพื้นที่การศึกษาประถมศึกษาเลย เขต ๓

หน้าที่ความรับผิดชอบ

หน้าที่ความรับผิดชอบ

ตำแหน่ง นักวิชาการศึกษา ชำนาญการ **ปฏิบัติหน้าที่** ผู้อำนวยการกลุ่มส่งเสริมการจัดการศึกษา มีหน้าที่และความรับผิดชอบ

๑.๑ วินิจฉัย สั่งการ ควบคุม กำกับดูแล ตรวจสอบ เร่งรัดติดตามการปฏิบัติงานของบุคลากรในกลุ่มส่งเสริมการจัดการศึกษา ให้ดำเนินการไปด้วยความถูกต้อง เรียบร้อย รวดเร็ว

๑.๒ ให้คำแนะนำ ปรีกษา ตลอดจนแก้ไขปัญหาการปฏิบัติงานในกลุ่มส่งเสริมการจัดการศึกษา

๑.๓ พิจารณา ตรวจสอบ กลั่นกรองงาน เสนอความเห็นก่อนนำเสนอผู้บังคับบัญชาตามลำดับชั้น

๑.๔ วิเคราะห์นโยบาย โดยร่วมมือและประสานงานกับกลุ่มต่างๆ ในสำนักงานเขตพื้นที่การศึกษาประถมศึกษาเลย เขต ๓ และหน่วยงานอื่น เพื่อจัดทำแผนงานโครงการให้สอดคล้องต่อนโยบาย กลยุทธ์ และจุดเน้นของเขตพื้นที่การศึกษา สำนักงานคณะกรรมการการศึกษาขั้นพื้นฐานและกระทรวงศึกษาธิการ

๑.๕ **งานในหน้าที่รับผิดชอบ** ในตำแหน่งนักวิชาการศึกษา ชำนาญการ ดังนี้

๑.๕.๑ งานการคัดเลือกนักเรียนและสถานศึกษาเพื่อรับรางวัลพระราชทาน

๑.๕.๒ งานส่งเสริมการจัดการศึกษาสำหรับผู้พิการ ผู้ด้อยโอกาสและผู้มีความสามารถพิเศษ

๑.๕.๒.๑ งานส่งเสริมการจัดการศึกษาเด็กพิการ เด็กด้อยโอกาสและเด็กที่มีความ

ความสามารถพิเศษ

๑.๕.๒.๒ งานส่งเสริมและสนับสนุนนักเรียนในโควตาพิเศษ

๑.๕.๓ งานส่งเสริมการแนะแนว สุขภาพอนามัย กีฬาและนันทนาการ ลูกเสือ เนตรนารี ยุวกาชาด ผู้บำเพ็ญประโยชน์ ประชาธิปไตย วินัยนักเรียน การพิทักษ์สิทธิเด็กและเยาวชน และงานกิจการนักเรียนอื่น

๑.๕.๓.๑ งานส่งเสริมกีฬาและนันทนาการ

๑.๕.๓.๒ งานส่งเสริมพิทักษ์สิทธิเด็กและเยาวชน

๑.๕.๔ งานประสานการป้องกันและแก้ไขปัญหาการใช้สารเสพติด งานส่งเสริมป้องกันแก้ไข และคุ้มครองความประพฤตินักเรียนนักศึกษา รวมทั้งระบบการดูแลช่วยเหลือนักเรียน

๑.๕.๔.๑ งานการป้องกันและแก้ไขปัญหาสารเสพติดในสถานศึกษา

๑.๕.๔.๒ งานส่งเสริมความประพฤตินักเรียนและนักศึกษา

๑.๕.๔.๓ งานพัฒนาระบบการดูแลช่วยเหลือนักเรียน

งานที่ปฏิบัติในตำแหน่งรักษาการผู้อำนวยการกลุ่มส่งเสริมการจัดการศึกษา

๑. วินิจฉัย สั่งการ ควบคุม กำกับดูแล ตรวจสอบ เร่งรัดติดตามการปฏิบัติงานของบุคลากรในกลุ่มส่งเสริมการจัดการศึกษา ให้ดำเนินการไปด้วยความถูกต้อง เรียบร้อย รวดเร็ว
๒. ให้คำแนะนำ ปรีกษา ตลอดจนแก้ไขปัญหาการปฏิบัติงานในกลุ่มส่งเสริมการจัดการศึกษา
๓. พิจารณา ตรวจสอบ กลั่นกรองงาน เสนอความเห็นก่อนนำเสนอผู้บังคับบัญชาตามลำดับชั้น
๔. วิเคราะห์นโยบาย โดยร่วมมือและประสานงานกับกลุ่มต่างๆ ในสำนักงานเขตพื้นที่การศึกษา ประถมศึกษาเลย เขต ๓ และหน่วยงานอื่น เพื่อจัดทำแผนงานโครงการให้สอดคล้องต่อนโยบาย กลยุทธ์ และจุดเน้นของเขตพื้นที่การศึกษา สำนักงานคณะกรรมการการศึกษาขั้นพื้นฐานและกระทรวงศึกษาธิการ

งานกลุ่มส่งเสริมการจัดการศึกษา

แนวคิด งานส่งเสริมการจัดการศึกษา เปนงานที่สนับสนุนและส่งเสริมให้สถานศึกษา ในสังกัดเขตพื้นที่การศึกษาสามารถจัดการศึกษาขั้นพื้นฐานได้อย่างมีประสิทธิภาพโดยเน้นการบูรณาการการจัด การศึกษาทั้ง การศึกษาในระบบ นอกกระบบ และตามอัธยาศัย นำแหล่งเรียนรู้และภูมิปัญญาท้องถิ่น มาใช้ประกอบการจัดการ เรียนการสอน การพัฒนาคุณภาพผู้เรียนทั้งด้าน ร่างกาย จิตใจ สังคม สติปัญญา ทักษะชีวิต คุณธรรม จริยธรรม จิตอาสา การกีฬา ลูกเสือ เนตรนารียุวกาชาด ผู้บำเพ็ญ ประโยชน์ของครรนักเรียน สิทธิเด็ก การจัดหาทุน-กองทุนการศึกษา เพื่อช่วยเหลือผู้เรียนทั้งเด็กปกติ เด็กด้อยโอกาส เด็กบกพร่อง เด็กพิการ และเด็กที่มีความสามารถ พิเศษ อีกทั้งส่งเสริมให้บุคคล ครอบครัว ชุมชน สถาบันทางศาสนา สถานประกอบการ องค์กรปกครองส่วนท้องถิ่น และภาคเอกชน รวมจัดการศึกษาที่จะส่งผลต่อการพัฒนาคุณภาพชีวิตผู้เรียนรวมทั้งปฏิบัติตามพันธกิจที่ได้มีการลงนาม ในความตกลงร่วมกันระหว่างประเทศ การรองรับประชาคมอาเซียนในด้านการจัดการศึกษาทั้งการ แลกเปลี่ยนและการส่งเสริมการจัดการศึกษา ตลอดจนการดำเนินงานอื่นๆ ที่เกี่ยวข้อง

วัตถุประสงค์

๑. เพื่อส่งเสริมคุณภาพการจัดการศึกษาทั้งในระบบ นอกกระบบ และตามอัธยาศัย ภายใต ความร่วมมือ ของบุคคล ครอบครัว ชุมชน สถาบันทางศาสนา และองค์กรปกครองส่วนท้องถิ่น และ ภาคเอกชน ทุกรูปแบบให้ มีคุณภาพตามมาตรฐาน
๒. เพื่อส่งเสริมสุขภาพกายและสุขภาพจิต ผู้รับบริการทางการศึกษา ให้สมบูรณ์โดยส่งเสริม ให้สถานศึกษาจัดอาหารกลางวัน อาหารเสริม (นม) และเพื่อส่งเสริมให้มีจริยธรรม คุณธรรม วินัย โดยเน้นกีฬา นันทนาการ ลูกเสือ เนตรนารียุวกาชาด ผู้บำเพ็ญประโยชน์นักศึกษาวិชาทหารและ การปฏิบัติตนตามระบอบ ประชาธิปไตย อันมีพระมหากษัตริย์ทรงเปนประมุข

๓. เพื่อส่งเสริมสิทธิเด็ก การจัดหาทุน กองทุนการศึกษาเพื่อสนับสนุนการศึกษาให้กับ เด็กนักเรียนทั้งเด็กปกติเด็กด้อยโอกาส เด็กบกพร่อง เด็กพิการ และเด็กที่มีความสามารถพิเศษ ด้วยการระดมทรัพยากรจากทุกฝ่าย

๔. เพื่อส่งเสริมกิจการพิเศษ ที่เป็นการสร้างความมั่นคงและประสานเครือข่ายทุกระดับไปสู่ การจัดการศึกษาขั้นพื้นฐาน

๕. เพื่อรองรับประชาคมอาเซียน ตลอดจนข้อตกลงร่วมกันระหว่างประเทศในการจัดการศึกษาที่แลกเปลี่ยน และส่งเสริมสนับสนุนเพื่อพัฒนาการศึกษาารวมกัน

ขอบข่าย/ภารกิจของงาน

(ก) ส่งเสริมการจัดการศึกษาขั้นพื้นฐานในรูปแบบการศึกษาในระบบ การศึกษานอกระบบและ การศึกษาตามอัธยาศัย

กระบวนการงาน

๑. การจัดการศึกษาในระบบ

๑) งานส่งเสริมให้มีการกำหนดวิธีการและแนวทางการดำเนินการจัดการศึกษาตั้งแต่ระดับการศึกษาปฐมวัย และการศึกษาขั้นพื้นฐานอย่างทั่วถึงและมีคุณภาพ

๒) การจัดการศึกษาในพื้นที่ภูเขา ทุรกันดาร และชาวเล

๓) การจัดการศึกษาเด็กไร้สัญชาติเด็กต่างชาติพันธุ์

๔) การจัดการศึกษาพื้นที่พิเศษ

๕) การแก้ปัญหาเด็กตกหล่น เด็กกลุ่มเสี่ยง และเด็กออกกลางคัน

๖) งานทะเบียนหลักฐานการศึกษา - การจัดเก็บหลักฐานการศึกษา - การยกเลิกหลักฐานการศึกษา - การตรวจสอบวุฒิและการรับรองความรู้ - การซื้อแบบพิมพ์

๒. การศึกษานอกระบบ

๑) ส่งเสริมการจัดการศึกษานอกระบบให้เชื่อมโยงกับการจัดการศึกษาในระบบ และการศึกษาตามอัธยาศัย - การให้การอนุญาตสำนักงาน กศน.จัดการศึกษาให้กับเด็กที่มีความจำเป็น ไม่สามารถเรียนในระบบได้

๒) ส่งเสริมการจัดการศึกษาทางเลือก

๓. การจัดการศึกษาตามอัธยาศัย

- งานส่งเสริมให้สถานศึกษา หน่วยงานหรือสถาบันที่จัดการศึกษารวมวางแผนและกำหนดแนวทางในการสนับสนุนส่งเสริมการจัดการศึกษาตามอัธยาศัย

(ข) ส่งเสริมและสนับสนุนการจัดการศึกษาขั้นพื้นฐานของบุคคล ครอบครัว องค์กร ชุมชน องค์กรวิชาชีพ สถาบันศาสนา สถานประกอบการ และสถาบันสังคมอื่น

กระบวนการ

- งานส่งเสริม สนับสนุนการจัดการศึกษาขั้นพื้นฐานของบุคคล ครอบครัว ชุมชน องค์กร วิชาชีพ สถาบันศาสนา สถานประกอบการและสถาบันสังคมอื่น

(ค) ประสานและส่งเสริมองค์กรปกครองส่วนท้องถิ่นให้สามารถจัดการศึกษา สอดคล้องกับ นโยบายและมาตรฐานการศึกษา

กระบวนการ

- งานส่งเสริมการจัดการศึกษาขององค์กรปกครองส่วนท้องถิ่น

(ง) ส่งเสริมการจัดการศึกษาสำหรับผู้พิการ ผู้ด้อยโอกาส และผู้มีความสามารถพิเศษ

กระบวนการ

๑. ส่งเสริมการจัดการศึกษาเด็กพิการ เด็กด้อยโอกาส ที่มีความสามารถพิเศษ

๒. การส่งเสริมและสนับสนุนนักเรียนในโควตาพิเศษ

- การพัฒนาอัจฉริยภาพด้านวิทยาศาสตร์และคณิตศาสตร์ (สสวท.)

- การแข่งขันคณิตศาสตร์วิทยาศาสตร์โอลิมปิกแห่งประเทศไทย

- การดำเนินงานของมูลนิธิส่งเสริมโอลิมปิกวิชาการ และพัฒนามาตรฐานวิทยาศาสตร์

ใน พระอุปถัมภ์สมเด็จพระเจ้าพี่นางเธอเจ้าฟ้ากัลยาณิวัฒนากรมหลวงนราธิวาสราชนครินทร์

- การคัดเลือกนักเรียนเพื่อศึกษาต่อ

๓. การคัดเลือกนักเรียนและสถานศึกษาเพื่อรับรางวัลพระราชทานระดับขั้นพื้นฐาน

๔. งานจัดการศึกษาสำหรับแลกเปลี่ยน ๓ จังหวัดชายแดนภาคใต้ (ครอบครัวอุปถัมภ์)

(จ) ส่งเสริมงานการแนะแนว สุขภาพอนามัย กีฬาและนันทนาการ ลูกเสือ ยุวกาชาด เนตรนารี ผู้บำเพ็ญประโยชน์ นักศึกษาวิชาทหาร ประชาธิปไตย วินัยนักเรียน การพิทักษ์สิทธิเด็กเยาวชน และงานกิจการนักเรียนอื่น

กระบวนการ

๑. งานส่งเสริมกิจกรรมแนะแนวในสถานศึกษา

๒. งานส่งเสริมสุขภาพอนามัย

๓. งานส่งเสริมกีฬาและนันทนาการ

๔. ส่งเสริมกิจกรรมลูกเสือ เนตรนารียุวกาชาด ผู้บำเพ็ญประโยชน์และนักศึกษาวิชาทหาร

๕. งานส่งเสริมกิจกรรมประชาธิปไตย และวินัยนักเรียน

๖. งานสถานักเรียน สงเสริม พัฒนา สร้างความเข้มแข็งองครสถานักเรียน เด็ก เยาวชนในสถานศึกษา

๗. งานสงเสริมพิทักษ์สิทธิเด็กและเยาวชน

(ฉ) สงเสริมสนับสนุนการระดมทรัพยากรเพื่อการศึกษา

กระบวนงาน

๑. งานทุนการศึกษา และการระดมทุนเพื่อการศึกษาณักเรียน
๒. งานกองทุนเงินให้กู้ยืมเพื่อการศึกษา (กยศ.)
๓. งานสวัสดิการและสงเคราะห์นักเรียน

(ช) สงเสริมงานกิจกรรมพิเศษและงานโครงการอันเนื่องมาจากพระราชดำริ

กระบวนงาน

๑. งานการจัดศึกษาโครงการอันเนื่องมาจากพระราชดำริ
- งานจัดการศึกษาตามโครงการอันเนื่องมาจากพระราชดำริของพระบาทสมเด็จพระเจ้าอยู่หัว และของพระบรมวงศานุวงศ์ทุกพระองค์

๒. งานความมั่นคงแห่งชาติ

- ๒.๑ งานโครงการจัดการศึกษาในหมู่บ้านอาสาพัฒนาและป้องกันตนเอง (อพป.)
- ๒.๒ งานโครงการหมู่บ้านป้องกันตนเองชายแดน (ปชด.)
- ๒.๓ งานสงเสริมการศึกษาในพื้นที่ชายแดน

(ซ) ประสานการป้องกันและแก้ไขปญหาการใชสารเสพติดและสงเสริมป้องกัน แก้ไข และคุ้มครอง ความประพฤติณักเรียนณักศึกษา รวมทั้งระบบดูแลช่วยเหลือณักเรียน

กระบวนงาน

๑. งานป้องกันและแก้ไขปญหาสารเสพติดในสถานศึกษา
๒. งานสงเสริมความประพฤติณักเรียนและณักศึกษา .
๓. การป้องกันปญหาการแพรระบาดโรคเอดสเพศศึกษาและการตั้งครรภกอนวัยอันควร
๔. การดำเนินงานพัฒนาระบบการดูแลช่วยเหลือณักเรียน

(ฅ) ดำเนินงานวิเทศสัมพันธ์

กระบวนงาน

๑. งานวิเทศสัมพันธ์
๒. งานโครงการแลกเปลี่ยนนักเรียนทุนระหว่างประเทศ

(ญ) ประสาน ส่งเสริมการศึกษากับการศาสนาและการวัฒนธรรม**กระบวนงาน**

๑. ส่งเสริมให้มีการจัดกิจกรรมนันทนาการหลายรูปแบบ เช่น ดนตรีการแสดงการท่องเที่ยว งานอดิเรกต่าง ๆ
๒. การส่งเสริมการจัดกิจกรรมทัศนศึกษา
๓. การจัดงานวันฉลองวันเด็กแห่งชาติ
๔. การส่งเสริมคุณธรรม จริยธรรมของนักเรียนและสถานศึกษา

(ฎ) ส่งเสริมแหล่งการเรียนรู้สิ่งแวดล้อมทางการศึกษา และภูมิปัญญาท้องถิ่น**กระบวนงาน**

- งานส่งเสริมการพัฒนาศักยภาพแหล่งเรียนรู้ สิ่งแวดล้อมทางการศึกษาและภูมิปัญญา ท้องถิ่นให้เหมาะสมต่อการพัฒนาคุณภาพการศึกษาและจัดทะเบียน

(ฏ) ประสานและส่งเสริมสถานศึกษาใหม่มีบทบาทในการสร้างความเข้มแข็งของชุมชน**กระบวนงาน**

- งานส่งเสริมคณะกรรมการสถานศึกษาขั้นพื้นฐาน
- เสริมสร้างความเข้มแข็งของชุมชน และพัฒนาความรู้ความสามารถในการปฏิบัติหน้าที่ ของคณะกรรมการสถานศึกษาขั้นพื้นฐาน

(ฐ) ปฏิบัติงานร่วมกับหรือสนับสนุนการปฏิบัติงานของหน่วยงานอื่นที่เกี่ยวข้องหรือที่ได้รับ มอบหมาย

- กระทรวงมหาดไทย
- กระทรวงสาธารณสุข
- กระทรวงกลาโหม
- กระทรวงแรงงาน
- กระทรวงพลังงาน
- กระทรวงวัฒนธรรม
- กระทรวงพัฒนาการสังคมและความมั่นคงของ มนุษย์
- กระทรวงพัฒนาการท่องเที่ยวและกีฬา
- กระทรวงการต่างประเทศ
- สำนักงานตำรวจแห่งชาติ

งานที่ปฏิบัติเพิ่มเติม

๑.งานพัฒนาระบบการดูแลช่วยเหลือและคุ้มครองนักเรียน

วัตถุประสงค์

๑. เพื่อส่งเสริมสนับสนุนการจัดกิจกรรมการเรียนการสอนและกิจกรรมพัฒนาผู้เรียนของสถานศึกษา ให้เป็นไปตามหลักสูตรและมีประสิทธิภาพ
๒. เพื่อจัดกิจกรรมส่งเสริมสนับสนุนให้นักเรียนได้เรียนจบการศึกษาขั้นพื้นฐาน มีคุณลักษณะอันพึงประสงค์และสมรรถนะตามที่กำหนด

ขอบเขตของงาน

สำนักงานเขตพื้นที่การศึกษาและสถานศึกษาในสังกัดจัดระบบการดูแลช่วยเหลือนักเรียนอย่างครบวงจรมาตรฐาน ได้แก่ การรู้จักนักเรียนเป็นรายบุคคล การคัดกรองนักเรียนเป็นรายบุคคล การคัดกรองนักเรียน การจัดกิจกรรมป้องกันและแก้ไขปัญหา การจัดกิจกรรมพัฒนาและการส่งต่อ โดยมีกิจกรรมเยี่ยมบ้านนักเรียน กิจกรรมประชุมชั้นเรียน และ กิจกรรมเพื่อที่ปรึกษา

แนวทางการดำเนินงานและขั้นตอนระบบการดูแลช่วยเหลือและคุ้มครองนักเรียน สำนักงาน คณะกรรมการการศึกษาขั้นพื้นฐาน

การดูแลช่วยเหลือนักเรียน คือ การส่งเสริม พัฒนา การป้องกัน และแก้ไขปัญหา เพื่อให้ นักเรียนได้พัฒนา เต็มตามศักยภาพ มีคุณลักษณะที่พึงประสงค์ มีภูมิคุ้มกันทางจิตใจที่เข้มแข็ง มีคุณภาพชีวิตที่ดี มีทักษะการดำรงชีวิต และรอดพ้นจากวิกฤติทั้งปวง

ระบบการดูแลช่วยเหลือนักเรียน คือ กระบวนการดำเนินงานดูแลช่วยเหลือนักเรียน อย่างเป็นระบบ มีขั้นตอนชัดเจน พร้อมทั้งมีวิธีการและเครื่องมือที่มีมาตรฐาน คุณภาพ และมีหลักฐานการทำงานที่ตรวจสอบได้โดยมีครู ประจำชั้น/ครูที่ปรึกษาเป็นบุคลากรหลักในการดำเนินงาน โดยการมีส่วนร่วมของบุคลากรทุกฝ่ายที่เกี่ยวข้อง ทั้งภายในและนอกสถานศึกษา ได้แก่ คณะกรรมการสถานศึกษา ผู้ปกครอง ชุมชน ผู้บริหาร และครูทุกคน มีวิธีการและเครื่องมือที่ชัดเจน มีมาตรฐานคุณภาพ และมีหลักฐานการทำงานที่ตรวจสอบได้

กระบวนการและขั้นตอนของระบบการดูแลช่วยเหลือ มีองค์ประกอบ ๕ ประการ คือ

๑. การรู้จักนักเรียนเป็นรายบุคคล
๒. การคัดกรองนักเรียน
๓. การป้องกันและแก้ไขปัญหา

๔. การพัฒนาและส่งเสริมนักเรียน
๕. การส่งต่อ

๑. การรู้จักนักเรียนเป็นรายบุคคล

ด้วยความแตกต่างของนักเรียนแต่ละคนที่มีพื้นฐานความเป็นมาของชีวิตที่ไม่เหมือนกัน หล่อหลอมให้เกิดพฤติกรรมหลากหลายรูปแบบ ทั้งด้านบวกและด้านลบ ดังนั้นการรู้จักข้อมูลที่จำเป็นเกี่ยวกับตัวนักเรียน จึงเป็นสิ่งสำคัญ ที่จะช่วยให้ครูที่ปรึกษามีความเข้าใจนักเรียนมากขึ้น สามารถนำข้อมูลมาวิเคราะห์เพื่อการคัดกรองนักเรียน เป็นประโยชน์ในการส่งเสริม การป้องกันและแก้ไขปัญหาของนักเรียนได้อย่างถูกต้อง ซึ่งเป็นข้อมูล เชิงประจักษ์มิใช่การใช้ความรู้สึกหรือการคาดเดาโดยเฉพาะในการแก้ไขปัญหาของนักเรียน ซึ่งจะทำให้ไม่เกิดข้อผิดพลาดต่อการช่วยเหลือนักเรียนหรือเกิดได้น้อยที่สุด

๒. การคัดกรองนักเรียน

การคัดกรองนักเรียน เป็นการพิจารณาข้อมูลที่เกี่ยวข้องกับตัวนักเรียน เพื่อการจัดกลุ่มนักเรียน อาจนियามกลุ่มได้ ๔ กลุ่ม คือ

กลุ่มปกติ คือ นักเรียนที่ได้รับการวิเคราะห์ข้อมูลต่างๆ ตามเกณฑ์การคัดกรองของโรงเรียนแล้ว อยู่ในเกณฑ์ของกลุ่มปกติซึ่งควรได้รับการสร้างเสริมภูมิคุ้มกันและการส่งเสริมพัฒนา

กลุ่มเสี่ยง คือ นักเรียนที่จัดอยู่ในเกณฑ์ของกลุ่มเสี่ยงตามเกณฑ์การคัดกรองของโรงเรียน ซึ่งโรงเรียนต้องให้ การป้องกันหรือแก้ไขปัญหาตามแต่กรณี

กลุ่มมีปัญหา คือ นักเรียนที่จัดอยู่ในเกณฑ์ของกลุ่มมีปัญหาตามเกณฑ์การคัดกรองของโรงเรียน ซึ่งโรงเรียนต้องช่วยเหลือและแก้ปัญหาโดยเร่งด่วน

กลุ่มพิเศษ คือ นักเรียนที่มีความสามารถพิเศษ มีความเป็นอัจฉริยะ แสดงออกซึ่งความสามารถอันโดดเด่นด้านใดด้านหนึ่งหรือหลายด้าน อย่างเป็นที่ประจักษ์เมื่อเทียบกับผู้มีอายุในระดับเดียวกันภายใต้สภาพแวดล้อมเดียวกัน ซึ่งโรงเรียนต้องให้การส่งเสริมนักเรียนได้พัฒนาศักยภาพความสามารถพิเศษนั้นจนถึงขั้นสูงสุดการจัดกลุ่มนักเรียนนี้ มีประโยชน์ต่อครูที่ปรึกษาในการหาวิธีการเพื่อดูแลช่วยเหลือนักเรียนได้อย่างถูกต้อง โดยเฉพาะการแก้ไขปัญหาให้ตรงกับปัญหาของนักเรียนยิ่งขึ้น และมีความรวดเร็วในการแก้ไขปัญหา เพราะ มีข้อมูลของนักเรียนในด้านต่าง ๆ ซึ่งหากครูที่ปรึกษาไม่ได้คัดกรองนักเรียนเพื่อการจัดกลุ่มแล้ว ความชัดเจน ในเป้าหมายเพื่อการแก้ไขปัญหาของนักเรียนจะมีน้อยลง มีผลต่อความรวดเร็วในการช่วยเหลือ ซึ่งบางกรณีจำเป็นต้องแก้ไขโดยเร่งด่วน

๓. การป้องกันและแก้ไข้ปัญหา

ในการดูแลช่วยเหลือนักเรียน ครูควรให้ความเอาใจใส่กับนักเรียนทุกคนอย่างเท่าเทียมกัน แต่สำหรับนักเรียนกลุ่มเสี่ยง/มีปัญหานั้น จำเป็นอย่างมากที่ต้องให้ความดูแลเอาใจใส่อย่างใกล้ชิดและหาวิธีการช่วยเหลือทั้งการป้องกัน และการแก้ไข้ปัญหา โดยไม่ปล่อยปละละเลยนักเรียนจนกลายเป็นปัญหาของสังคม สร้างภูมิคุ้มกัน การป้องกันและแก้ไข้ปัญหาของนักเรียน จึงเป็นภาระงานที่ยิ่งใหญ่และมีคุณค่าอย่างมากในการพัฒนาให้นักเรียนเติบโตเป็นบุคคลที่มีคุณภาพของสังคมต่อไป การป้องกันและการแก้ไข้ปัญหาให้กับนักเรียนนั้นมีหลายเทคนิค วิธีการ แต่สิ่งที่ครูประจำชั้น/ครูที่ปรึกษา จำเป็นต้องดำเนินการมีอย่างน้อย ๓ ประการ คือ

- ๓.๑ การให้คำปรึกษาเบื้องต้น
- ๓.๒ การจัดกิจกรรมเพื่อป้องกันและแก้ไข้ปัญหา
- ๓.๓ การพัฒนาและส่งเสริมผู้เรียน

๔.การพัฒนาและส่งเสริมผู้เรียน

การพัฒนาและส่งเสริมนักเรียนเป็นการสนับสนุนให้นักเรียนทุกคน ไม่ว่าจะเป็นักเรียนกลุ่มปกติหรือกลุ่มเสี่ยง/มีปัญหา กลุ่มความสามารถพิเศษ ให้มีคุณภาพมากขึ้น ได้พัฒนาเต็มศักยภาพ มีความภาคภูมิใจในตนเองในด้านต่าง ๆ ซึ่งจะช่วยป้องกันมิให้นักเรียนที่อยู่ในกลุ่มปกติและกลุ่มพิเศษกลายเป็นนักเรียนกลุ่มเสี่ยง/มีปัญหา และเป็นการช่วยให้นักเรียนกลุ่มเสี่ยง/มีปัญหากลับมาเป็นนักเรียนกลุ่มปกติและมีคุณภาพตามมาตรฐานที่โรงเรียนหรือชุมชนคาดหวังต่อไป การส่งเสริมพัฒนานักเรียนมีหลายวิธีที่โรงเรียนสามารถพิจารณาดำเนินการได้ แต่มีกิจกรรมหลักสำคัญ ที่โรงเรียนต้องดำเนินการ คือ

- ๔.๑ การจัดกิจกรรมโฮมรูม
- ๔.๒ การเยี่ยมบ้าน
- ๔.๓ การจัดประชุมผู้ปกครองชั้นเรียน (Classroom Meeting)
- ๔.๔ การจัดกิจกรรมเสริมสร้างทักษะการดำรงชีวิตและกิจกรรมพัฒนาผู้เรียน

๕. การส่งต่อ

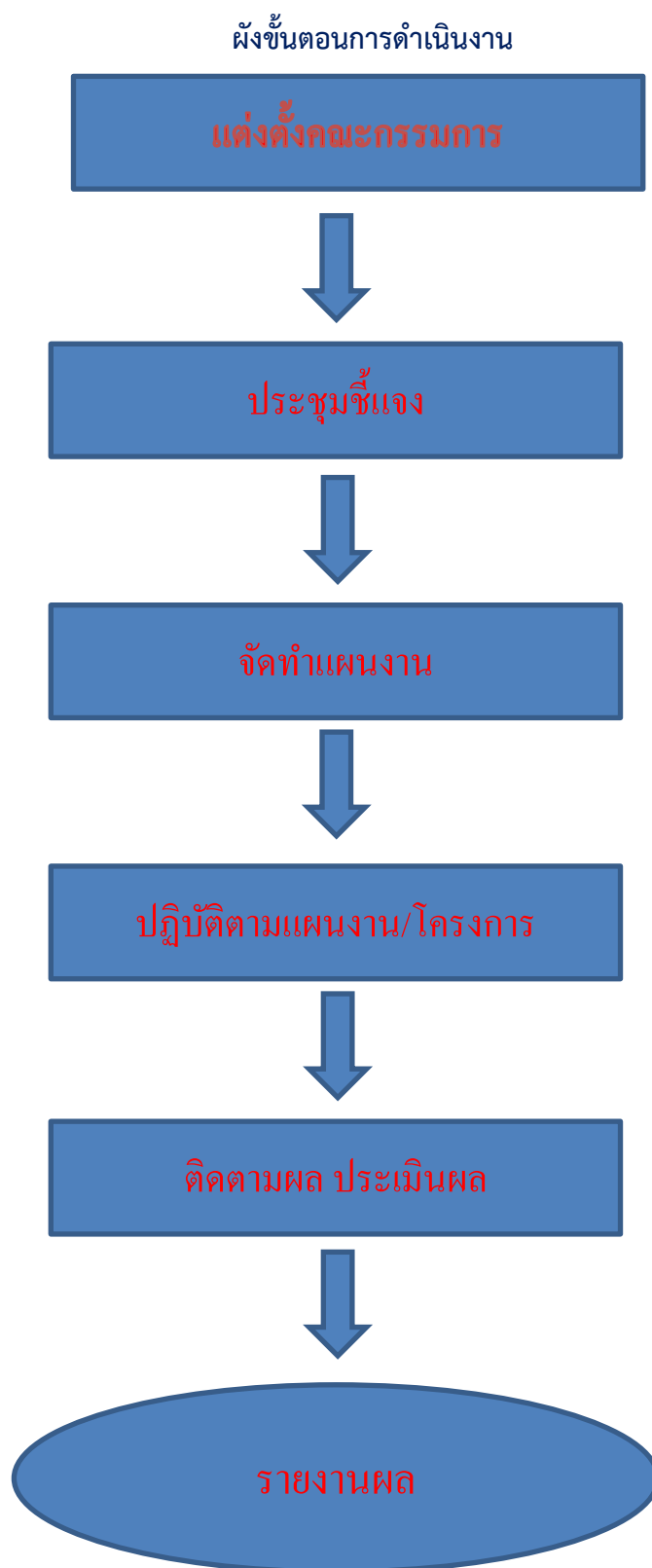
ในการป้องกันและแก้ไข้ปัญหาของนักเรียนโดยครูที่ปรึกษา อาจมีกรณีที่บางปัญหาที่มีความยากต่อการช่วยเหลือ หรือช่วยเหลือแล้วนักเรียนมีพฤติกรรมไม่ดีขึ้นก็ควรดำเนินการส่งต่อไปยังผู้เชี่ยวชาญเฉพาะด้านต่อไป เพื่อให้ปัญหาของนักเรียนได้รับการช่วยเหลืออย่างถูกทางและรวดเร็วขึ้น หากปล่อยให้เป็นบทบาทหน้าที่ของครูที่ปรึกษาหรือครูคนใดคนหนึ่งเพียงลำพังความยุ่งยากของปัญหาอาจมีมากขึ้น หรือลุกลามกลายเป็นปัญหาใหญ่โตจนยากต่อการแก้ไข ซึ่งครูประจำชั้น/ครูที่ปรึกษาสามารถดำเนินการได้ตั้งแต่กระบวนการรู้จักนักเรียนเป็นรายบุคคล หรือการคัดกรองนักเรียน ทั้งนี้ขึ้นอยู่กับลักษณะปัญหาของนักเรียนในแต่ละกรณีการส่งต่อแบ่งเป็น ๒ แบบ คือ

๕.๑ การส่งต่อภายใน ครูที่ปรึกษาส่งต่อไปยังครูที่สามารถให้การช่วยเหลือนักเรียนได้ ทั้งนี้ขึ้นอยู่กับลักษณะปัญหา เช่น ส่งต่อครูแนะแนว ครูพยาบาล ครูประจำวิชา หรือฝ่ายปกครอง

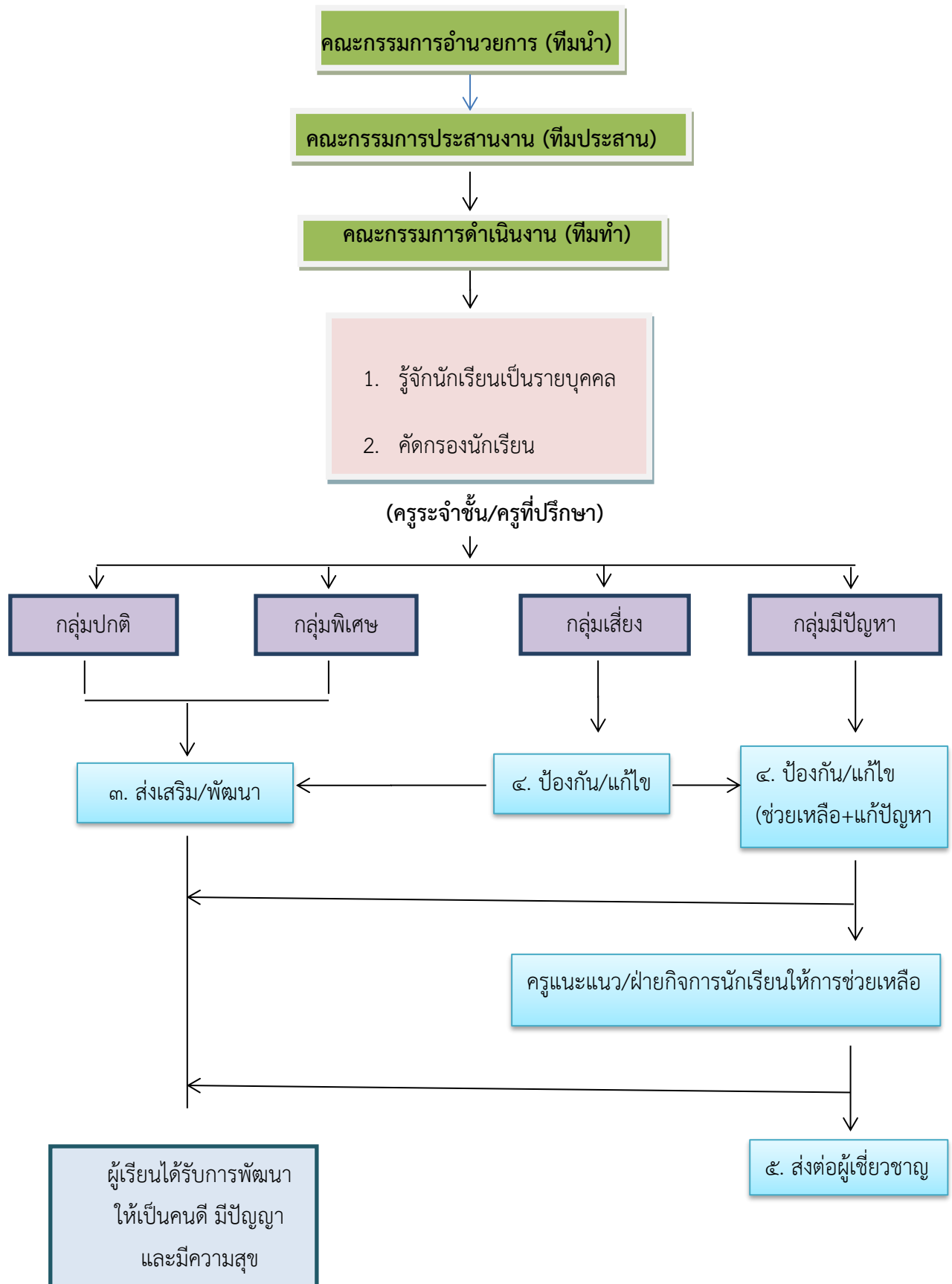
๕.๒ การส่งต่อภายนอก ครูแนะแนวหรือฝ่ายปกครองเป็นผู้ดำเนินการส่งต่อไปยังผู้เชี่ยวชาญภายนอก หากพิจารณาเห็นว่ากรณีปัญหาที่มีความยากเกินกว่าศักยภาพของโรงเรียนจะดูแลช่วยเหลือได้

ระเบียบกฎหมายที่เกี่ยวข้อง

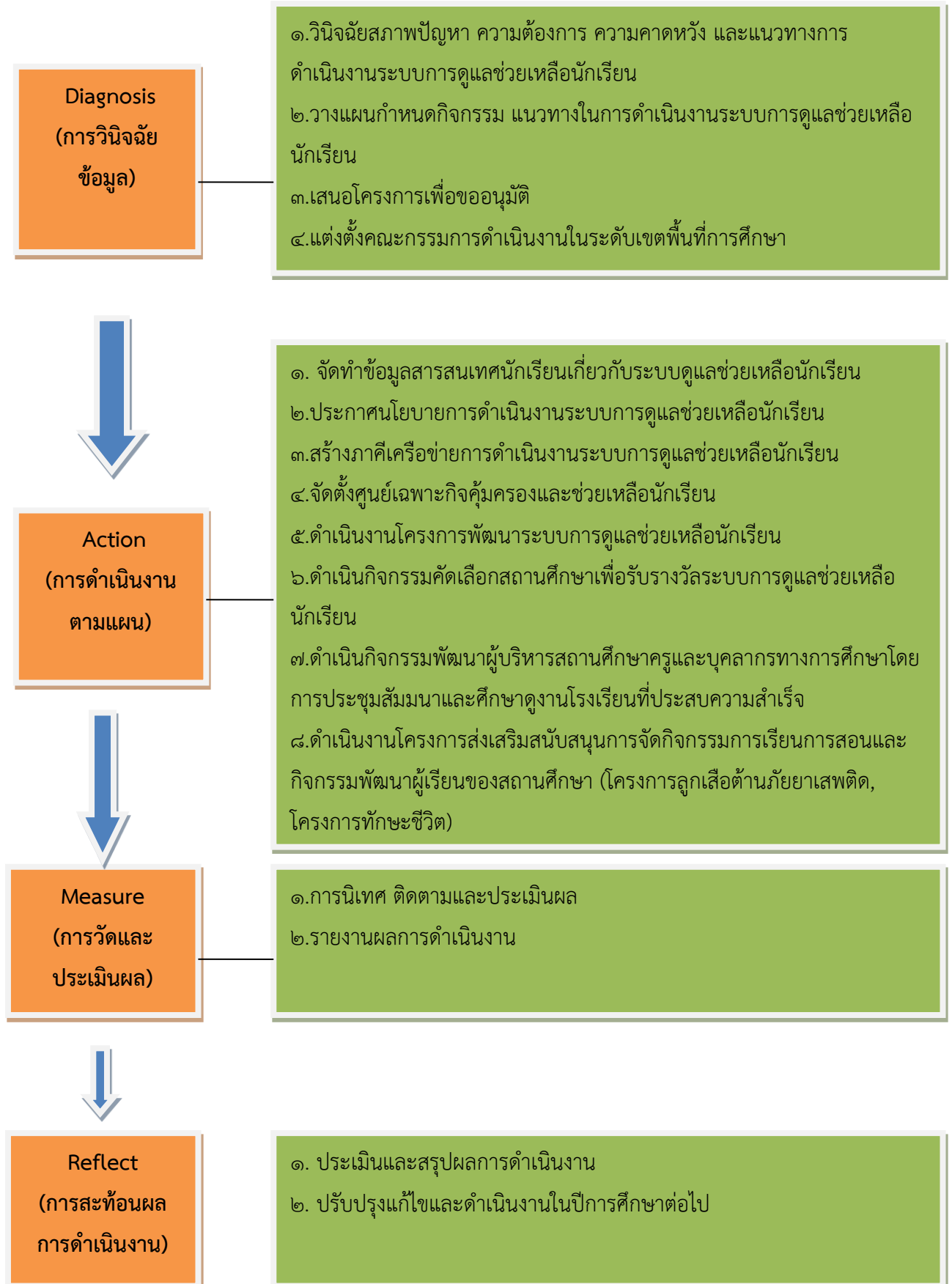
๑. พระราชบัญญัติคุ้มครองเด็ก พ.ศ. ๒๕๔๖ หมวด ๗ การส่งเสริมความประพฤตินักเรียนและนักศึกษา
๒. ระเบียบกระทรวงศึกษาธิการ ว่าด้วยการปฏิบัติหน้าที่ของพนักงานส่งเสริมความประพฤตินักเรียนและนักศึกษา พ.ศ.๒๕๔๘
๓. แผนปฏิรูปประเทศด้านการศึกษา ตามรัฐธรรมนูญแห่งราชอาณาจักรไทย พ.ศ. ๒๕๖๐



แผนภูมิแสดงกระบวนการและขั้นตอนของระบบดูแลช่วยเหลือนักเรียน



แผนภูมิการดำเนินงานระบบการดูแลช่วยเหลือและคุ้มครองนักเรียน
ของสำนักงานเขตพื้นที่การศึกษาประถมศึกษาเลย เขต ๓
ในรูปแบบ DAMR (Diagnosis Action Measure Reflect)



๒. งานป้องกันและแก้ไขปัญหาสารเสพติดในสถานศึกษา

วัตถุประสงค์

๑. เพื่อดำเนินการป้องกันและแก้ไขปัญหาสารเสพติดในสถานศึกษา
๒. เพื่อดำเนินการป้องกัน และแก้ไขปัญหาสารเสพติดในกลุ่มนักเรียนและนักศึกษา
๓. เพื่อดำเนินการป้องกัน และแก้ไขปัญหาสารเสพติดในสำนักงานเขตพื้นที่การศึกษา
๔. เพื่อประสานการป้องกัน และแก้ไขปัญหาสารเสพติดในจังหวัด

ขอบเขตของงาน

สำนักงานเขตพื้นที่การศึกษาดำเนินการประสานงาน ส่งเสริม สนับสนุน การป้องกันและแก้ไขปัญหาสารเสพติดในสถานศึกษา ในกลุ่มนักเรียน – นักศึกษา ในพื้นที่บริการทางการศึกษารวมทั้งเขตพื้นที่ในจังหวัดร่วมกับหน่วยงานต่างๆ ที่เกี่ยวข้อง

คำจำกัดความ

๑. หน่วยงานที่เกี่ยวข้อง หมายถึง
 - กระทรวงศึกษาธิการ สพฐ./ สพป./ สพม. สถาบันการศึกษาอาชีวศึกษา/กศน./สถานศึกษา
 - องค์การปกครองส่วนท้องถิ่น
 - จังหวัด อำเภอ
 - สำนักงานสาธารณสุขจังหวัด สำนักงานอัยการจังหวัด ประจำศาลคดีเด็กและศาลเยาวชนศูนย์ฝึกอบรมเด็ก กองบังคับการตำรวจภูธรจังหวัด
 - ภาคเอกชน สื่อมวลชน
๒. สถาบันสังกัดกระทรวงการท่องเที่ยวและกีฬา หมายถึง กรมการท่องเที่ยว สถาบันการพลศึกษาการท่องเที่ยวแห่งประเทศไทย การกีฬาแห่งประเทศไทย
๓. สถาบันสังกัดกระทรวงวัฒนธรรม หมายถึง สำนักงานวัฒนธรรมจังหวัด กรมศิลปากร กรมศาสนา

ขั้นตอนการปฏิบัติงาน

